

Paula Nahirñak\*\*

LICENCIADA EN SISTEMAS DE INFORMACIÓN (1999-2003), UNIVERSIDAD DEL SALVADOR. INVESTIGADORA ASOCIADA DEL INSTITUTO DE ESTUDIOS SOBRE LA REALIDAD ARGENTINA Y LATINOAMERICANA (IERAL) DE FUNDACIÓN MEDITERRÁNEA

## INTRODUCCIÓN

El presente trabajo analiza el sector de las Industrias Culturales (IC) y las Actividades Culturales y de Entretenimiento (ACyE) desde una perspectiva socio-económica, centrándose en la situación de su mercado de trabajo actual y su comparación con el resto de la economía. Adicionalmente, se presenta un análisis comparativo de dos subsectores, el de las industrias culturales propiamente dichas y el de las actividades culturales y de entretenimiento.

Se definirá al sector como el comprendido por los siguientes subsectores de actividad<sup>1</sup>:

- ◀ Edición e impresión; reproducción de grabaciones
- ◀ Servicios de publicidad

- ◀ Servicios de cinematografía, radio y televisión y servicios de espectáculos artísticos y de diversión
- ◀ Servicios de agencias de noticias
- ◀ Servicios de bibliotecas, archivos y museos y servicios culturales
- ◀ Servicios para la práctica deportiva y de entretenimiento

La composición de cada uno de los dos subsectores que se tratarán a continuación se presenta en el cuadro al pie.

El sector ocupa a 350.142 personas, lo que representa el 3,5% del empleo del país. Entre 2006 y 2007 la generación del empleo ha quintuplicado el nivel registrado para el total de la economía, creciendo a un ritmo

EMPLEO EN EL SECTOR Y SUBSECTORES  
Primer trimestre de 2006 y 2007

Sector	2006	2007	Diferencia	Var %
Industrias Culturales (IC)	177.305	197.696	20.391	11,5
<i>Actividades directas</i>				
Edición e impresión; reproducción de grabaciones	77.110	89.001	11.891	15,4
Audiovisual: servicios de cinematografía, radio y televisión y servicios de espectáculos artísticos y de diversión	73.109	78.515	5.406	7,4
<i>Actividades conexas</i>				
Servicios de publicidad	22.485	25.678	3.193	14,2
Servicios de agencias de noticias	4.601	4.502	-99	-2,2
Actividades Culturales y de Entretenimiento (ACyE)	114.637	152.446	37.809	33
Servicios de bibliotecas, archivos y museos y servicios culturales n.c.p.	11.069	6.644	-4.425	-40
Servicios para la práctica deportiva y de entretenimiento n.c.p.	103.568	145.802	42.234	40,8
<b>Total</b>	<b>291.942</b>	<b>350.142</b>	<b>58.200</b>	<b>19,9</b>

Fuente: Elaboración propia en base a EPH, INDEC, 2007 y 2006.

\* Texto elaborado para la presente publicación, noviembre 2007.

\*\* La autora agradece la valiosa asistencia en investigación de Belisario Álvarez de Toledo.

<sup>1</sup> De acuerdo al Clasificador de Actividades Económicas para Encuestas Sociodemográficas del MERCOSUR. Para la comparación dentro del sector se agrupará según se presenta en el cuadro adjunto.

de 20% interanual. En términos relativos, el sector de las IC y las ACyE de la Argentina es similar al de Estados Unidos, donde ocupa el 4% de la fuerza laboral<sup>2</sup>.

Como se puede observar en el cuadro previo, este importante crecimiento del sector ha sido liderado por los subsectores de Edición, impresión y reproducción de grabaciones y Servicios para la práctica deportiva y de entretenimiento. Este último subsector explica casi el 73% del crecimiento registrado en el último año. Por otro lado, el subsector audiovisual, a pesar de representar casi el 22,5% del empleo total, sólo explicó en el último año un 9,3% del empleo generado.

### DISTRIBUCIÓN REGIONAL

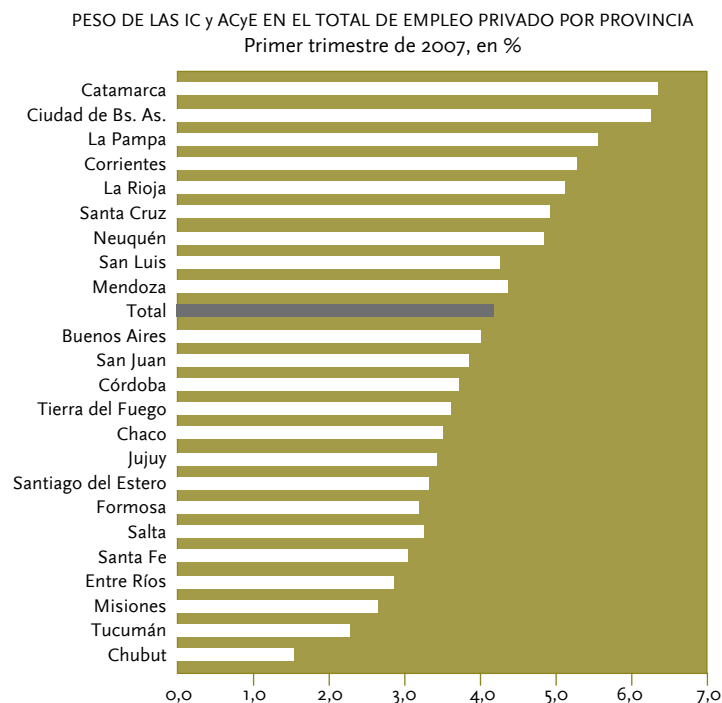
El sector en su conjunto ha mostrado durante 2006 un excelente ritmo en la creación del empleo, en torno al 20% interanual.

Esta situación del sector varía significativamente si se realiza un análisis regional o provincial. En efecto, existe una alta concentración geográfica, ya que del total de ocupados, el 47%

se corresponde a la provincia de Buenos Aires (164.603 personas), seguido en importancia por la Ciudad con el 22,4% del total de empleo del sector (78.560 personas).

Sin embargo, al analizar el peso de este sector en relación al total de los ocupados de cada provincia, el orden se invierte, quedando la Ciudad de Buenos Aires al tope de la lista. Esto puede verse en el gráfico al pie, donde se observa que la Ciudad de Buenos Aires más que duplica el promedio del país, totalizando aproximadamente 6 empleados en el sector por cada 100 ocupados del sector privado en la Ciudad. Por encima de la media del país se ubican las provincias de Catamarca, La Pampa, Corrientes, La Rioja, Santa Cruz, Neuquén, San Luis y Mendoza.

El sector de las IC y ACyE de la Ciudad de Buenos Aires tiene características particulares que lo diferencian del sector en general y de las medias, tanto nacionales como subnacionales. Sin embargo, a los fines de este trabajo se analizará al sector en su conjunto, independientemente de su distribución geográfica.



Fuente: Elaboración propia en base a EPH, INDEC, 2007.

<sup>2</sup> En base a los datos de US Census Bureau, Current Population Survey, marzo de 2007.

### ESTRUCTURA DEL SECTOR

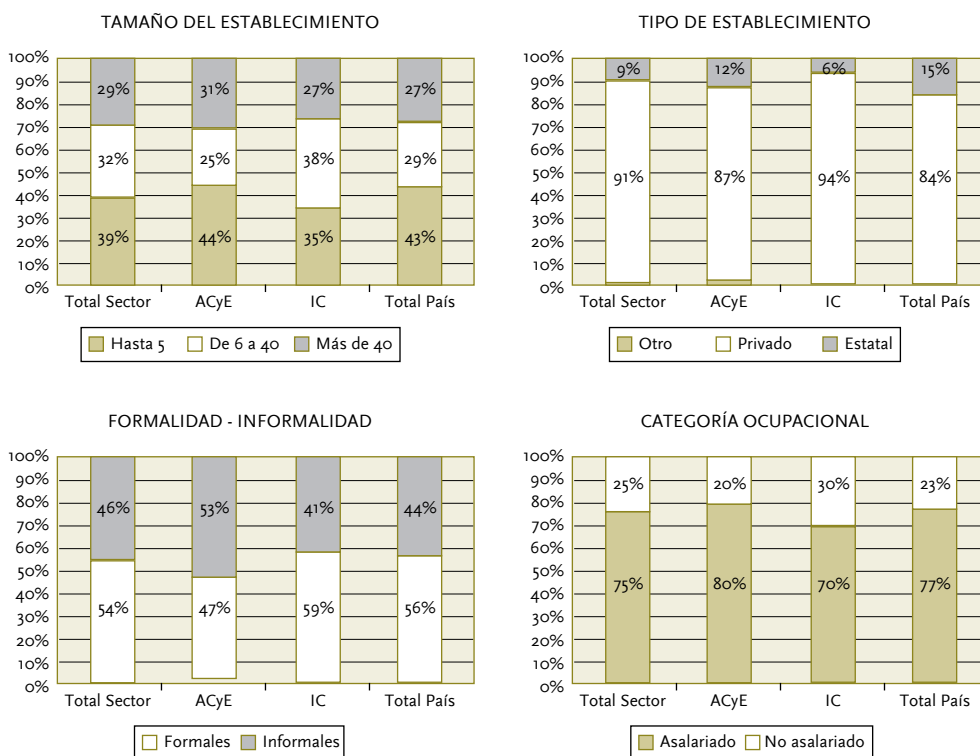
Para el primer trimestre de 2007, el 91% del empleo lo generaron establecimientos y empresas de carácter privado, las cuales integran a 317.158 ocupados, mientras que el 9% restante se emplean en aquellos establecimientos de carácter público, sumando 30.513 personas. En comparación con el promedio de la economía, se observa una menor participación del Estado en la generación de puestos de trabajo, donde el 15% del empleo se sitúa en establecimientos de tipo público. Dentro del sector, se tiene que el segmento dedicado a ACyE presenta una distribución más parecida a la del resto de la economía, con una participación del 12% de sus ocupados que se desempeñan en establecimientos de tipo público.

Con respecto a las categorías ocupacionales, el sector presenta una proporción de trabajadores no asalariados en línea con los niveles promedio del país. En efecto, durante 2007 el 25% de los ocupados realiza sus actividades bajo esta modalidad, mientras

que para el total de la economía alcanza el 23%. El resto de los trabajadores se considera dentro del grupo de los asalariados, es decir percibe una remuneración periódica (aunque no necesariamente implica que se trate de un puesto de trabajo formal) por la realización de sus actividades. Existe una menor participación de este tipo de trabajadores en las IC propiamente dichas, donde representan el 70% de la fuerza de trabajo, en comparación con el subsector de ACyE donde el nivel de asalarización es 10 puntos porcentuales superior.

De acuerdo al tamaño de las empresas, se observan también niveles similares a los registrados para el total del país. Sin embargo, al analizar hacia el interior del sector diferenciando entre ambos subsectores, se observan características diferentes.

En el subsector de las IC el empleo se encuentra ligeramente concentrado en empresas de envergadura grande y media en comparación con la distribución del empleo en la economía. Las empresas con más de 40



Fuente: Elaboración propia en base a EPH, 2006.

empleados representan un 29% del empleo en este subsector mientras que en el total del país este porcentaje cae a 27%. En las empresas de entre 6 y 40 se concentra el 38% del empleo versus el 25% que concentra este mismo segmento de empresas en el subsector de ACyE.

Así, la distribución dentro del sector muestra que en el subsector de las ACyE el empleo se concentra en industrias grandes y chicas (31% y 44% respectivamente) mientras que en el subsector de las IC concentra el 38% del empleo en empresas de envergadura media.

En cuanto a la calidad del empleo, se tiene que un poco más de la mitad de los asalariados del sector gozan de beneficios laborales, en línea con los niveles generales del país. En efecto, como puede verse en el gráfico al pie tanto el sector como el país presentan niveles de formalidad del orden del 55% de la fuerza laboral. Sin embargo, también se presentan diferencias hacia el interior del sector, donde se destacan las ACyE con niveles significativamente mayores de informalidad que el observado para las IC.

En síntesis, el sector presenta en su conjunto características similares al resto del país en cuanto a su estructura. Sin embargo, hacia

el interior se pueden identificar dos subsectores con características propias. El subsector de las IC propiamente dicho, se caracteriza por una mayor participación en empresas de entre 6 y 40 empleados, mayores niveles de formalidad, más cantidad de trabajadores independientes y una menor participación de empresas del Estado.

### PERFILES OCUPACIONALES

Existe una gran diversidad de perfiles ocupacionales que van desde actividades relacionadas con la dirección, el arte, los medios de comunicación, desarrollo de software, publicidad, hasta la limpieza, seguridad y gastronomía. Dentro de esta gran diversidad, el 33,3% de los ocupados realiza tareas relacionadas con el “core” del sector, como ser ocupaciones del arte, comunicación de masas, educación, deporte y recreación. Es decir, aproximadamente existe un puesto de trabajo de las ocupaciones del “core” por cada dos puestos de soporte dentro del sector para el primer trimestre de 2007.

Durante el último año se verifica una importante consolidación del sector en tér-

MAPA DE OCUPACIONES DEL SECTOR  
Primer trimestre de 2006 y 2007

Ocupaciones	I-06		I-07	
	Ocupados	En %	Ocupados	En %
Dirección	13.976	4,8	28.688	8,2
Gestión administrativa	17.987	6,2	23.145	6,6
Gestión presupuestaria, contable y administrativa	12.917	4,4	8.860	2,5
Comercialización, transporte, almacenaje y telecomunicaciones	53.670	18,4	59.109	16,9
<i>Variación 06-07</i>	<i>21.252</i>			
Educación	16.385	5,6	33.152	9,5
Comunicación de masas	29.217	10,0	34.091	9,7
Arte	23.253	8,0	30.325	8,7
Deporte	8.378	2,9	13.098	3,7
Recreación	20.055	6,9	14.102	4,0
<i>Variación 06-07</i>	<i>27.480</i>			
Limpieza y servicios gastronómicos	19.057	6,5	25.983	7,4
Construcción edilicia y obras de infraestructura	7.967	2,7	7.399	2,1
Producción industrial y artesanal y de reparación de bienes	46.092	15,8	47.785	13,6
Ocupaciones auxiliares	3.240	1,1	3.849	1,1
Otras ocupaciones de los servicios sociales	19.748	6,8	20.556	5,9
<i>Variación 06-07</i>	<i>9.468</i>			
<b>Total</b>	<b>291.942</b>	<b>100,0</b>	<b>350.142</b>	<b>100,0</b>

Fuente: Elaboración propia en base a EPH, INDEC.

minos de profesionalización. En 2007, se han generado 58.200 nuevos puestos de trabajo. La demanda de nuevos trabajadores estuvo concentrada en las ocupaciones “core” del sector y de profesionales asociados. Como puede verse en la tabla al pie, las ocupaciones “core”, demandaron 27.480 nuevos trabajadores, siendo las más demandas. Esto refleja un crecimiento del sector que se genera acompañado de mayor profesionalización, incorporando trabajadores dedicados a la gestión administrativa, de comercialización, presupuestaria, entre otras.

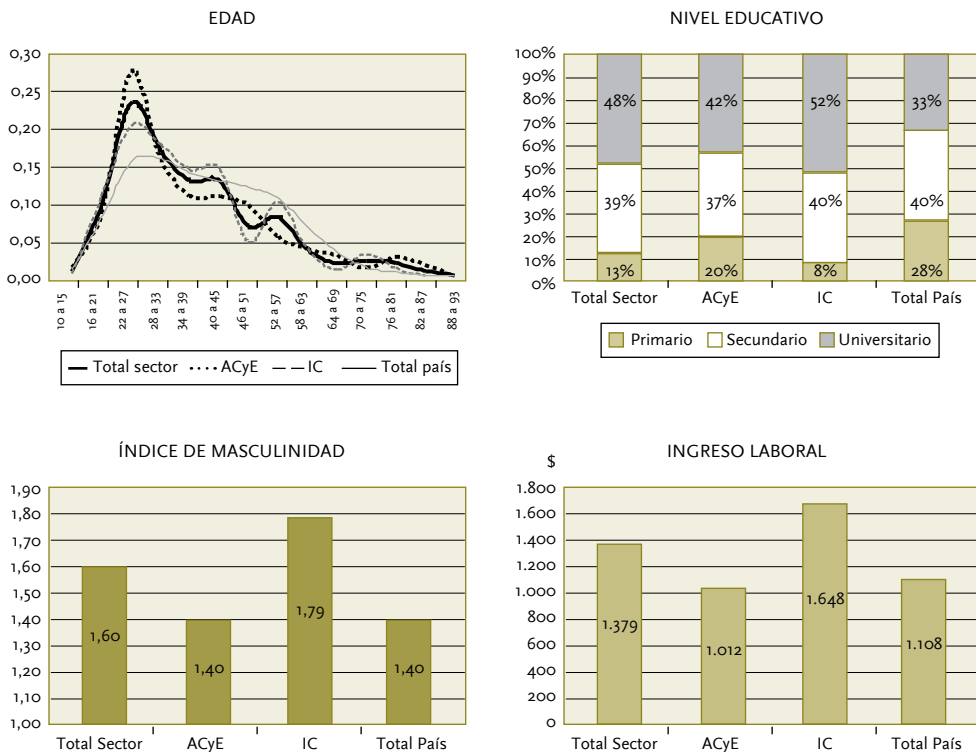
### CARACTERÍSTICAS SOCIO-DEMOGRÁFICAS DE LOS TRABAJADORES

La población dedicada a las IC y ACyE se compone de 134.470 mujeres y 215.672 varones. Esta distribución según género arroja un índice de masculinidad (cantidad de hombres por cada mujer) para el sector de 1,60 muy por encima del índice observado para el total de ocupados (1,40 varones por cada mujer

que trabaja). Esta diferencia está explicada en su totalidad por el subsector de IC en donde el índice asciende a 1,79 mientras que en el subsector de ACyE el índice se mantiene en 1,40, coincidiendo con los niveles del promedio de la economía del país.

Con respecto a la distribución por edades, se tiene que los trabajadores presentan una marcada concentración de jóvenes. Esto se observa con claridad al realizar la distribución de frecuencias por grupos de edad, tanto para el sector en general como para los trabajadores de cada subsector. En el subsector de ACyE se concentran mayor cantidad de jóvenes que en las IC donde se mantiene una distribución más parecida al total de ocupados del país.

Otra característica saliente de los trabajadores del sector es su elevado nivel educativo. Durante el primer trimestre de 2007, el 48% de los trabajadores tuvo nivel superior o universitario, mientras que para el total de los trabajadores del país este guarismo alcanzó 33%. Sólo el 13% de los empleados tuvo un



Fuente: Elaboración propia en base a EPH, 2006.

nivel educativo primario, muy por debajo de las proporciones registradas para el país (28%). Nuevamente, en esta variable se observan comportamientos diferentes en cada subsector, presentando el de las IC una mayor concentración de trabajadores altamente calificados mientras que en el subsector de ACyE se observa una elevada polarización, contando con un importante porcentaje de trabajadores con estudios superiores y una gran participación de trabajadores con estudios primarios.

Los altos niveles educativos tienen su correlato en los salarios. En efecto, los trabajadores del sector gozaron de un ingreso promedio de \$1.379 en 2007, un 12% más que el promedio del ingreso laboral del resto de los trabajadores. Los más beneficiados en términos de salario son los trabajadores del subsector de IC. En cambio, los trabajadores de las ACyE registran un salario algo inferior al promedio de la economía.

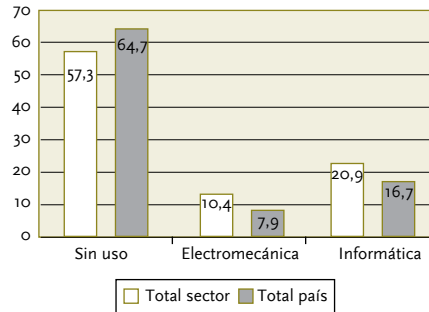
En síntesis, las personas que trabajan en el sector son jóvenes, con mayor predominio de varones, son más educados, tienen salarios promedio superiores a la media del país, con elevados niveles de formalidad y mayoritariamente desempeñan sus actividades en empresas de tamaño mediano y grande del sector privado.

Hacia el interior del sector se tiene que en el subsector de IC la edad promedio es algo superior a la del subsector de ACyE, con mayor proporción de varones, un nivel educativo superior y un mayor nivel salarial. Asimismo, en el subsector de ACyE se observan niveles salariales menores con mayores porcentajes de informalidad, una edad promedio inferior y una alta dispersión en el nivel educativo alcanzado por sus trabajadores.

### EL USO DE TECNOLOGÍAS DE LA INFORMACIÓN EN EL DESARROLLO DE LAS ACTIVIDADES

Actualmente existen casos de éxito que reflejan la interacción entre las tecnologías de la información y la comunicación (TICs) y las industrias culturales, donde se trabaja en colaboración e interdisciplinariamente. Los casos más salientes son por ejemplo, la producción cinematográfica, la creación

DISTRIBUCIÓN DE LOS TRABAJADORES DEL SECTOR SEGÚN USO DE TECNOLOGÍA, 2007



Fuente: Elaboración propia en base a EPH, 2006.

de video juegos, diseño, etc. Fueron quedando más rezagados algunos subsectores o actividades, como los museos, galerías de arte, publicaciones gráficas, entre otros. Sin embargo, la irrupción de las TICs en la vida cotidiana a través de su uso masificado, hace que estas actividades inicialmente más rezagadas comiencen a incorporarlas. Así, dentro del sector es de vital importancia la apropiación que los trabajadores en su conjunto hacen de estas tecnologías.

En el sector existen 73.309 personas que usan equipos y maquinaria informatizada para el desarrollo de sus actividades laborales. Estos trabajadores representan el 21% de los empleados, es decir, aproximadamente por cada cinco personas que trabajan en el sector, una realiza sus actividades con el uso de computadoras. Este porcentaje es relativamente alto, especialmente si se lo compara con el nivel de adopción de computadoras en el total del país que asciende a 16,7% de la fuerza laboral. También es elevado el porcentaje de los trabajadores del sector que utilizan tecnología electromecánica para el desarrollo de sus actividades. Para el primer trimestre de 2007 representaban el 10,4% versus 7,9% de los trabajadores para el total del país. Así, es menor la proporción de trabajadores que no utilizan tecnología en el sector en comparación con el total de la fuerza de trabajo del país.

A pesar de estos elevados niveles de uso de equipos informatizados, pueden encontrarse importantes diferencias hacia el interior del sector, si se analiza el uso de acuerdo a las ocupaciones desempeñadas. Veamos

USO DE EQUIPOS INFORMATIZADOS EN EL SECTOR POR OCUPACIÓN  
VS. TOTAL DE EMPLEADOS EN CADA OCUPACIÓN  
Primer trimestre de 2007

Ocupaciones	
Gestión presupuestaria, contable y financiera	84,6%
Gestión administrativa	61,1%
Producción industrial y artesanal y de reparación de bienes	45,5%
Comunicación de masas	32,1%
<b>Total del sector</b>	<b>20,9%</b>
Construcción edilicia y obras de infraestructura	18,2%
Comercialización, transporte, almacenaje y telecomunicaciones	17,1%
Arte	13,2%
Deporte	10,6%
Educación	3,9%
Recreación	1,6%
Limpieza y servicios gastronómicos	1,6%
Otras ocupaciones de los servicios sociales	1,2%

Fuente: Elaboración propia en base a EPH, INDEC, 2007 y 2006.

ahora en qué medida los trabajadores del sector han adoptado a estas tecnologías para el desempeño de sus diversas actividades. En efecto, dada la heterogénea composición ocupacional, se verifica que mientras que algunas ocupaciones presentan a la casi totalidad de los empleados con uso de equipos informatizados (por ejemplo las ocupaciones de gestión), otras muestran mayores rezagos, ubicándose incluso por debajo del promedio del sector. Este es el caso, por ejemplo, de las ocupaciones relacionadas con el arte y la recreación.

### APRECIACIONES FINALES

El sector de las ICyACyE muestra indicadores salientes en relación al total de la economía del país. Durante el último año ha mostrado gran vitalidad en la generación del empleo,

siendo un sector de destacado dinamismo. Sus trabajadores muestran indicadores de elevado nivel educativo y edades jóvenes, lo que en términos de capital social, implica grandes ventajas comparativas con otros sectores tanto productores de bienes como de servicios. Incluso los elevados niveles de apropiación de tecnologías se presentan como importantes diferenciadores de la actividad.

Adicionalmente, el sector ha demostrado ser un importante generador de empleos de alta calidad, tanto en cuanto a las condiciones laborales como al nivel de salarios. Uno de los principales desafíos será mantener este buen desempeño, que dependerá en gran medida de la capacidad para innovar, tanto en procesos como en productos, basados en el desarrollo sustentable de la industria y captando nuevos mercados. ●